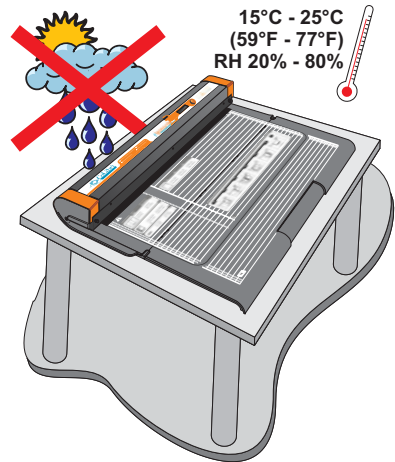
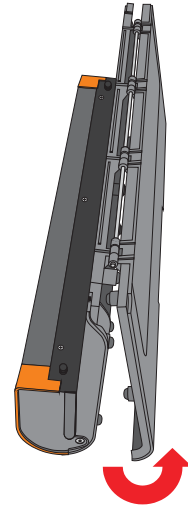


GUIDE RAPIDE

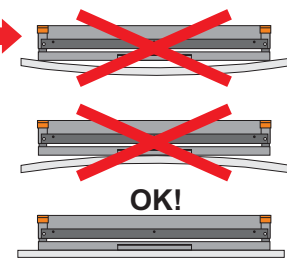
1 INSTALLATION ET CONNEXION

1A Avec l'unité en position verticale, ouvrez la partie escamotable du plan de travail.

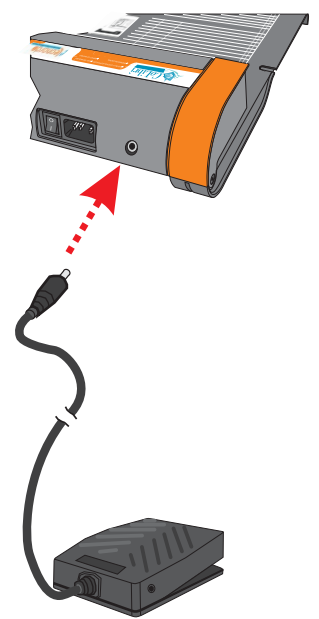
Renversez en position horizontale l'unité, en l'appuyant sur la surface d'appui choisie et en la positionnant de manière qu'elle soit facilement accessible afin de garantir la bonne marche de l'unité et en permettant un usage correct, le plan de travail doit être parfaitement à plat et facilement accessible, elle n'est pas soumise à des vibrations excessives.



15°C - 25°C
(59°F - 77°F)
RH 20% - 80%

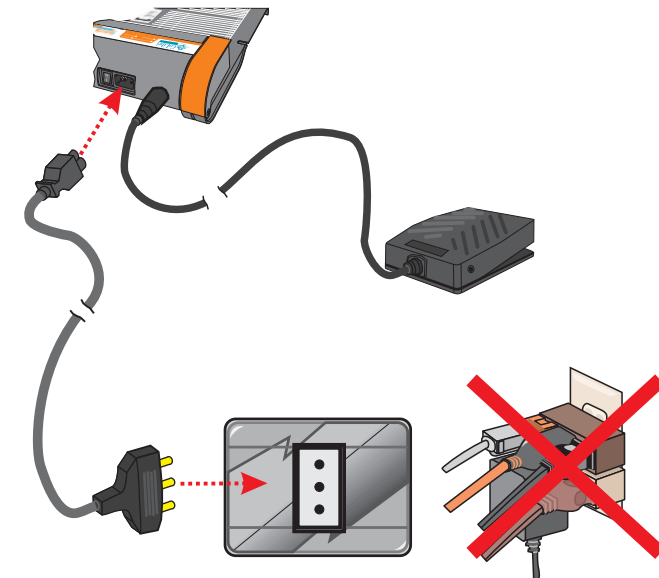


1B Insérer le connecteur du câble de connexion de la pédale dans la prise positionnée à l'arrière de l'unité.



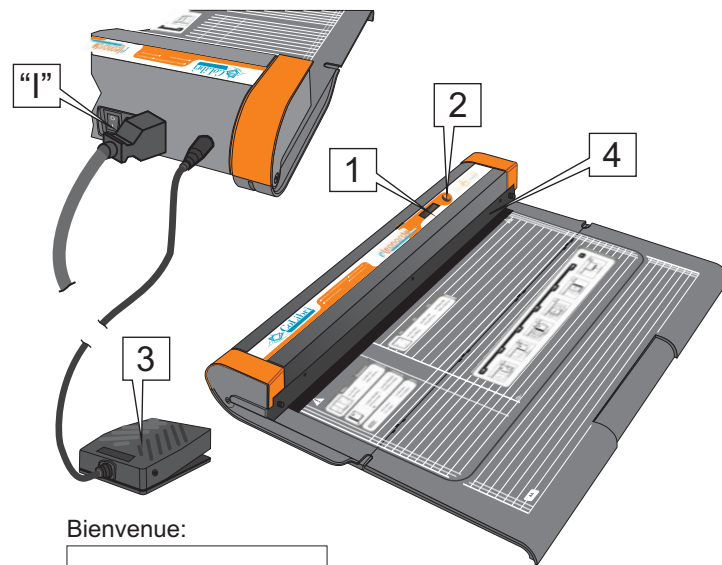
A SUIVRE...

1c Branchez le connecteur du câble d'alimentation sur la prise d'alimentation placée dans la partie postérieure de l'unité. Branchez la fiche du câble d'alimentation sur une prise appropriée, à même de distribuer l'énergie électrique à la tension et à la fréquence spécifiées



2 ALLUMAGE ET PRÉPARATION

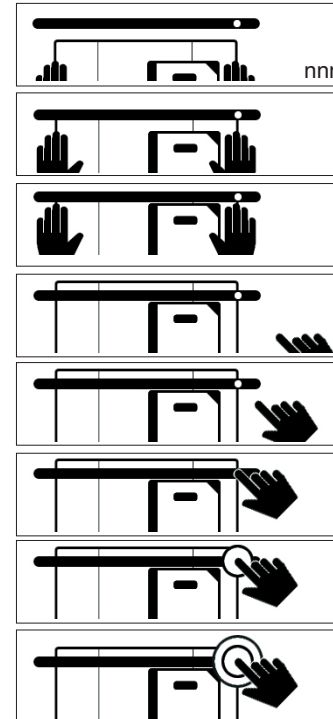
2A Pour allumer l'unité il suffit de mettre en position "I" (ON) l'interrupteur principal placé dans la partie postérieure de la tête de soudure, l'afficheur s'éclairera après quelques secondes. Après l'allumage, sur l'afficheur (1) seront affichées en séquence les icônes de bienvenue illustré dans la partie inférieure



Bienvenue:
Les icônes des opérations manuelles seront donc affichées et elles invitent à introduire le couvre-livre correctement positionné sous la tête de soudure (4) puis à s'appuyer sur le bouton (2) ou la pédale (3) de début cycle.

A SUIVRE...

2B Icônes des opérations manuelles



nnn = nombre progressif de cycles de soudure et coupe réalisés

2c Icône de veille



Après environ 5 minutes d'inactivité, la machine à couvrir entre automatiquement en état de "veille" désactivant la rétro-éclairage de l'afficheur et affichant l'icône sus-indiquée. Pour sortir de l'état de veille, appuyer sur le bouton de début de cycle: le rétro-éclairage sera réactivé et les icônes des opérations manuelles seront affichées une autre fois.

Avant d'appuyer sur le bouton pour sortir de l'état de veille, assurez-vous qu'il n'y ait pas des couvre-livres insérés dans la machine.

3 PRECAUTIONS D'UTILISATION

3A **Avertissements:**

La machine à couvrir **CoLibri e-Leonardo** peut couper et souder seulement les couvre-livres et les enveloppes marqués **CoLibri**, ou éventuellement un autre matériel agréé par le fabricant.

La machine à Couvrir **CoLibri e-Leonardo** peut être utilisée exclusivement pour couvrir/ envelopper des livres, revues, documents, projets, photographies, objets, etc..

En outre l'emploi de la machine à couvrir est réservée aux adultes. L'emploi de la machine à couvrir est interdit aux enfants ou aux personnes non correctement formées.

N'utilisez pas la machine à couvrir à proximité de surfaces ou de liquides inflammables.

Faites attention à ne pas renverser de liquides (eau, café, boissons, etc..) sur l'unité. En outre, gardez les liquides corrosifs et/ou les solvants loin de l'appareil.

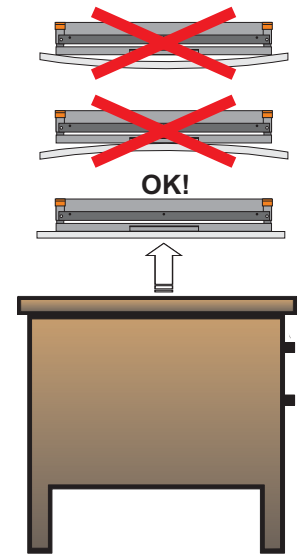
Avant de démarrer le cycle, assurez-vous qu'il n'y ait pas d'agrafes ou d'autres objets différents des couvre-livres / enveloppes entre la barre de soudure et son bord inférieur.

Pendant le cycle de soudure, n'éteignez pas l'unité au moyen de l'interrupteur général et/ou de la fiche d'alimentation.

A SUIVRE...

3B Pour obtenir une correcte operation de soudure/coupe:

S'assurer qu'on respecte les prescriptions relatives au site d'installation, en particulier en ce qui concerne l'accessibilité de l'unité et la surface plane. Si cela est nécessaire, déplacer latéralement la machine à couvrir de 5-10 cm pour obtenir un nivelage parfait.



Conserver les couvre-livres/enveloppes dans le même milieu où est installée la machine à appliquer les couvertures pour éviter des chocs thermiques du matériel

4 MODE D'EMPLOI

Consulter le Manuel Utilisateur inclus dans le carton d'emballage pour une description détaillée de la machine pour couvrir **CoLibri e-Leonardo**, pour des renseignements sur ses caractéristiques techniques et pour les détails au sujet de:

- L'usage correct de l'appareil
- Les procédures pour couvrir des livres avec une couverture souple et rigide, envelopper des documents et confectionner des objets
- L'entretien de l'appareil
- La résolution des problèmes éventuels



est un produit:



CoLibri System S.p.A.
Via Ripamonti, 44
I - 20141 Milano - ITALY
Telefono: (+39) 02 5220 181
Telefax: (+39) 02 5220 1820